

# SEIWA INTERNSHIP 2020

—未来へつながる住まい—

TEAM:G

SEIWA

# 目次

1. ご計画地エリアについて
2. ターゲット層について
3. コンセプト
4. 間取り紹介
5. 見どころ
6. 細かい工夫

# ご計画地エリアについて

神田駅前

→飲み屋が多く、商店街やオフィスビルがある。

歩く人々

→サラリーマンやお年寄りが多い。

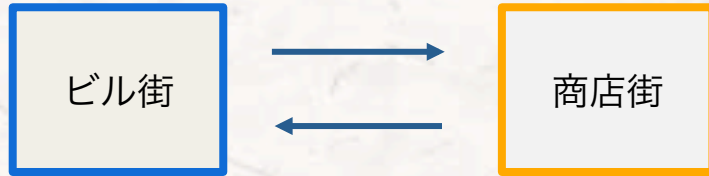
**料理の美味しいお店が多く、  
賑やかで充実した日々が送れる。  
交通の利便性が良いため、  
効率的な時間の使い方が可能。**



ご計画地: 千代田区内神田3-2-12



# ご計画地エリアについて



大通りのあるビル街から一歩道に入ると  
商店街、下町が広がる。

- ⇒場所によって**大きな差**がある。
- ⇒『**夜の街**』のイメージがあり、**落ち着かない雰囲気**。



ご計画地: 千代田区内神田3-2-12

## ターゲット層について

### DINKS

**夫（35歳）：建設会社社長**

**趣味：ゴルフ**

平日→オフィス勤務で会食が多い。

休日→ゴルフへ出かけたり、夫婦で過ごしたりする。

**妻（35歳）：ヨガインストラクター**

**趣味：ヨガ、料理**

平日→自宅でヨガ教室を開催。

休日→夫がいない日はヨガや料理を勉強する。

## 夫婦の今とこれから

### 現在

仕事が忙しく、  
2人で過ごす時間が少ない。



2人の時間が欲しい。

### 30年、40年後

仕事が落ち着き、  
2人の時間が増える。



1人の時間が欲しい。

同じ空間にいるからこそ感じられるお互いの存在を大切にしたい。

# 「個と集を豊かに」

～ひとりでふたりでみんなで～

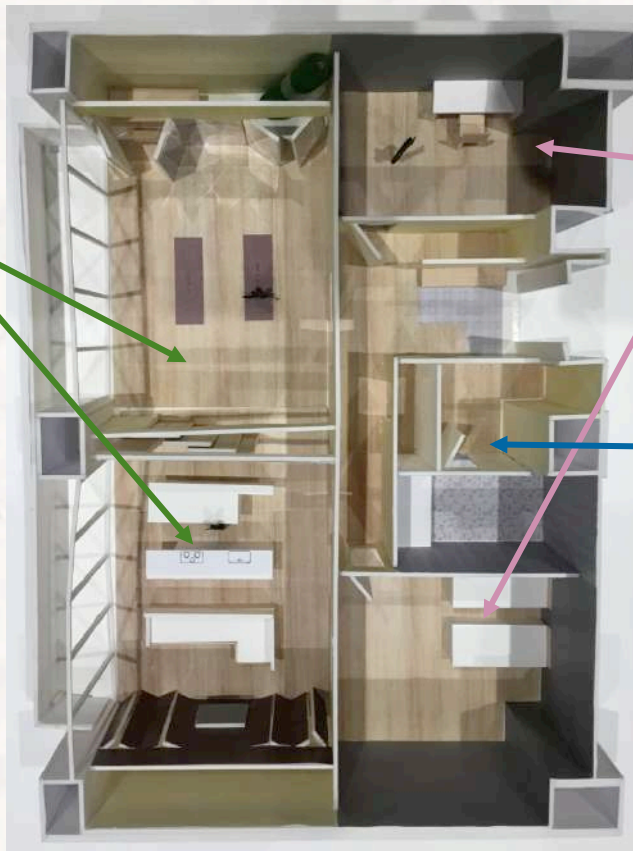
30年、40年先も  
生活リズムが異なる中でお互いの存在を認識し落ち着ける空間。  
物理的にも感覚的にも相互に認識できる間取り。

## 間取りイメージ(素材・色)

リビングとヨガスタジオ  
：ビニールクロス  
クリーム

寝室と書斎：左官  
グレー

水回り：ビニールクロス  
アイボリー

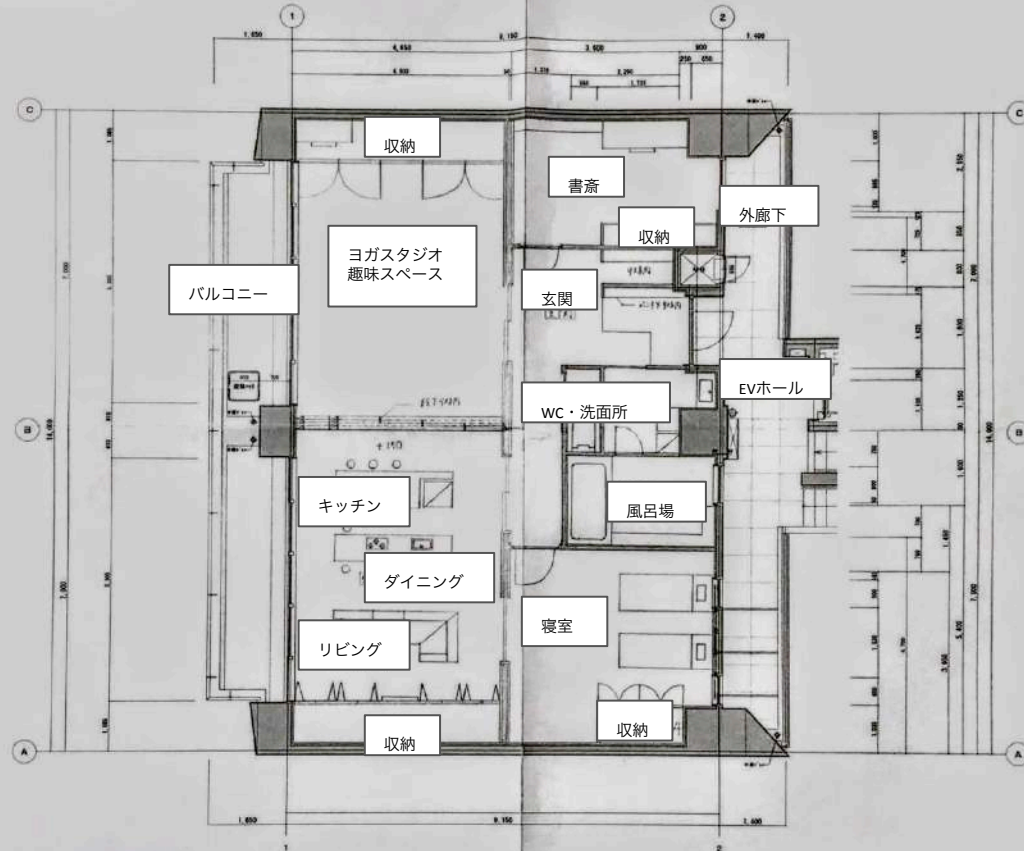




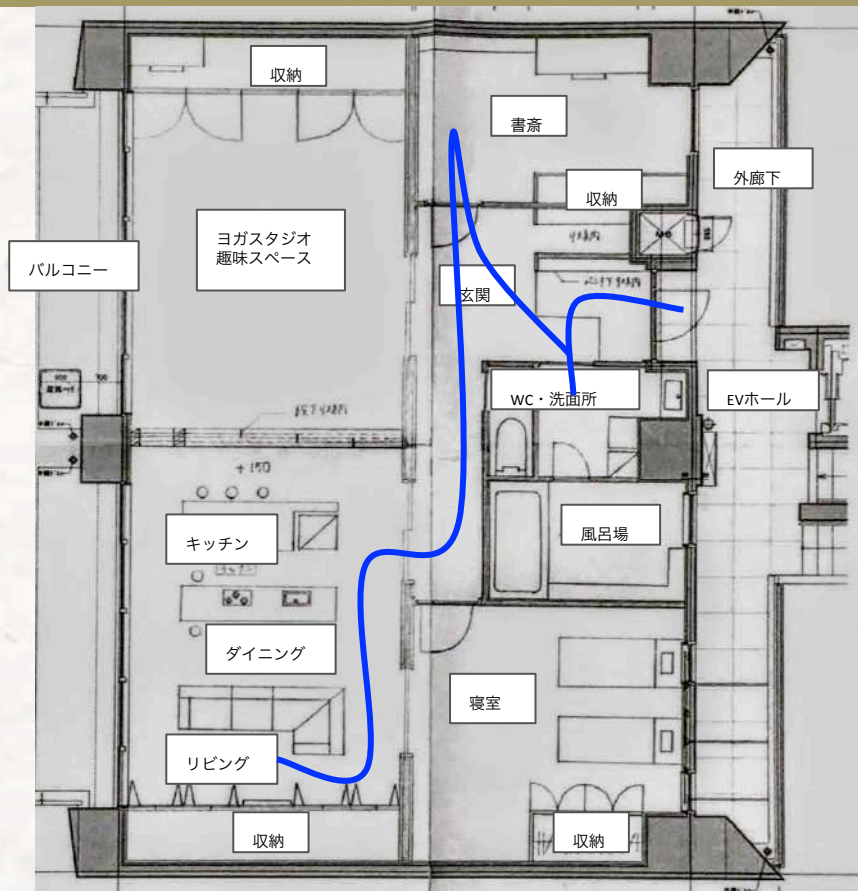
# 間取り図面

栗原様マンション モデルルーム図面

縮尺：1/50



# 動線



## 旦那さん

帰宅：『ただいま。』



洗面所：手洗いうがい

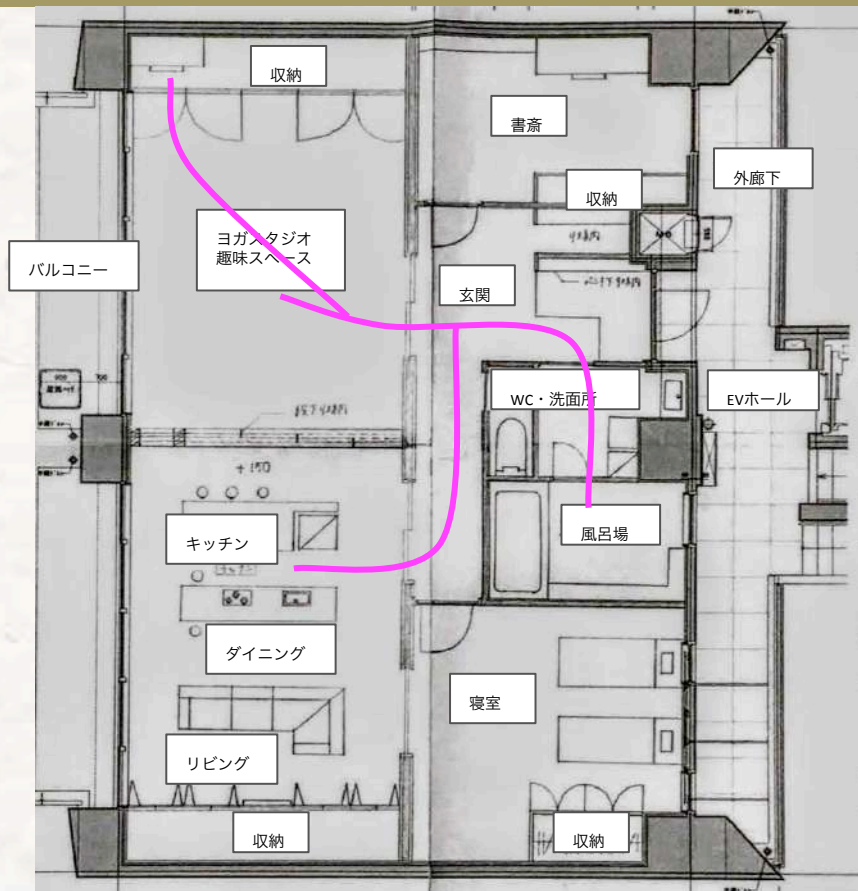


書斎：スーツから部屋着に



リビング：ソファでくつろぐ

# 動線



## 奥さん

ヨガスタジオ：レッスン



風呂場：リフレッシュ

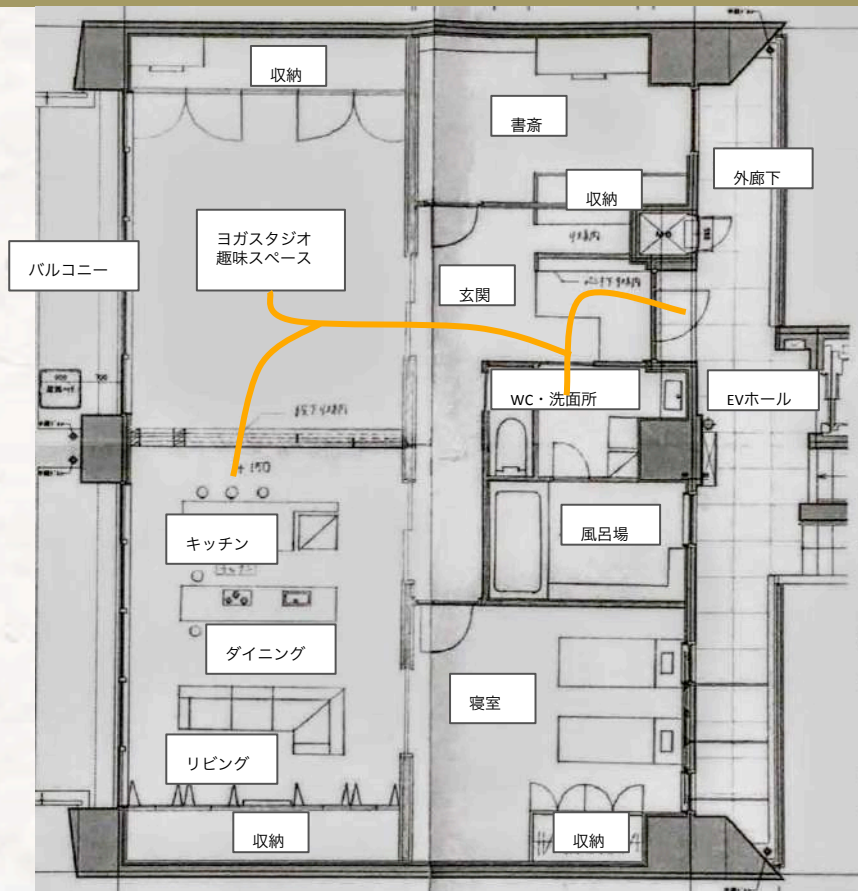


ヨガスタジオ：次のレッスン準備



キッチン：ご飯の支度

# 動線



## ヨガの生徒さん

訪問：『こんにちは。』



洗面所：手洗いうがい



ヨガスタジオ：着替えてレッスン



カウンター：ランチ



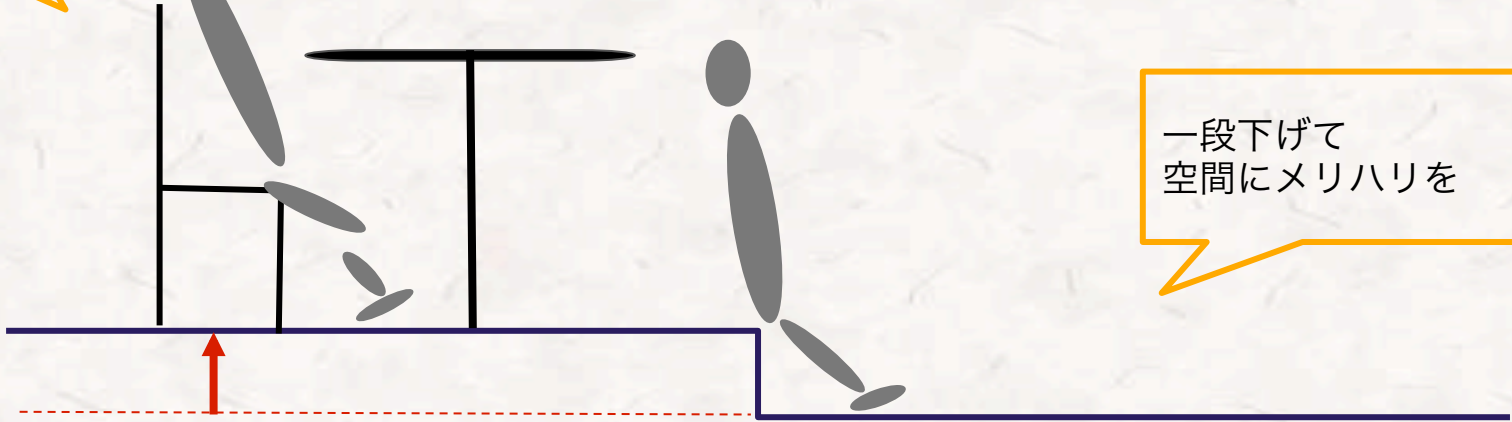
# スタジオとリビングの繋がり

目線が抜ける

リビング

ヨガスタジオ

一段下げて  
空間にメリハリを

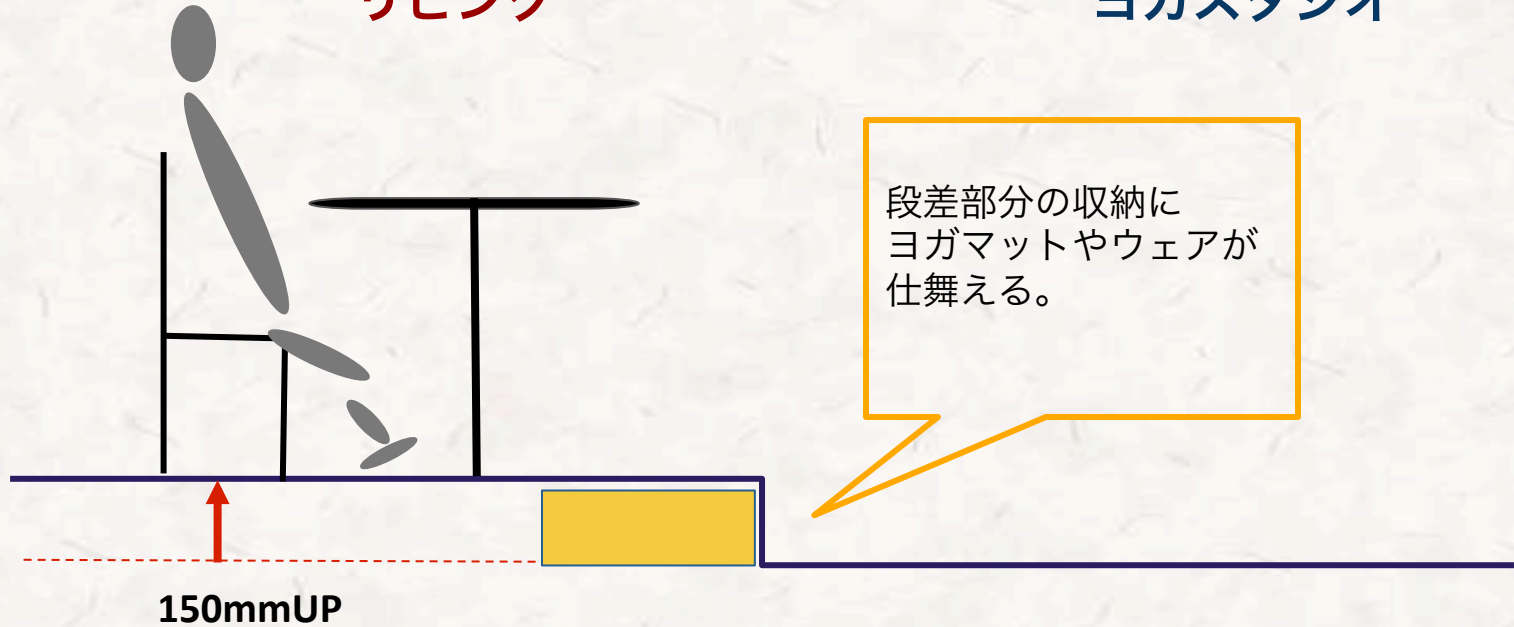


150mmUP

# スタジオとリビングの繋がり

リビング

ヨガスタジオ



# リビングとスタジオを繋ぐ可動式扉



可動式扉イメージ



障子扉イメージ

和な空間で落ち着いた雰囲気を出すため障子のような扉を設置。

木の扉ではなく障子にすることで閉塞感の少ない空間をつくる。

可動式で操作を簡単に。

出典：「スライドドア」：[https://www.pinterest.jp/pin/622200504750377032/?nic\\_v2=1a2VR8y2v](https://www.pinterest.jp/pin/622200504750377032/?nic_v2=1a2VR8y2v)

「家仲間コム」：<https://www.ienakama.com/shoji/tips/page/?tid=1467>

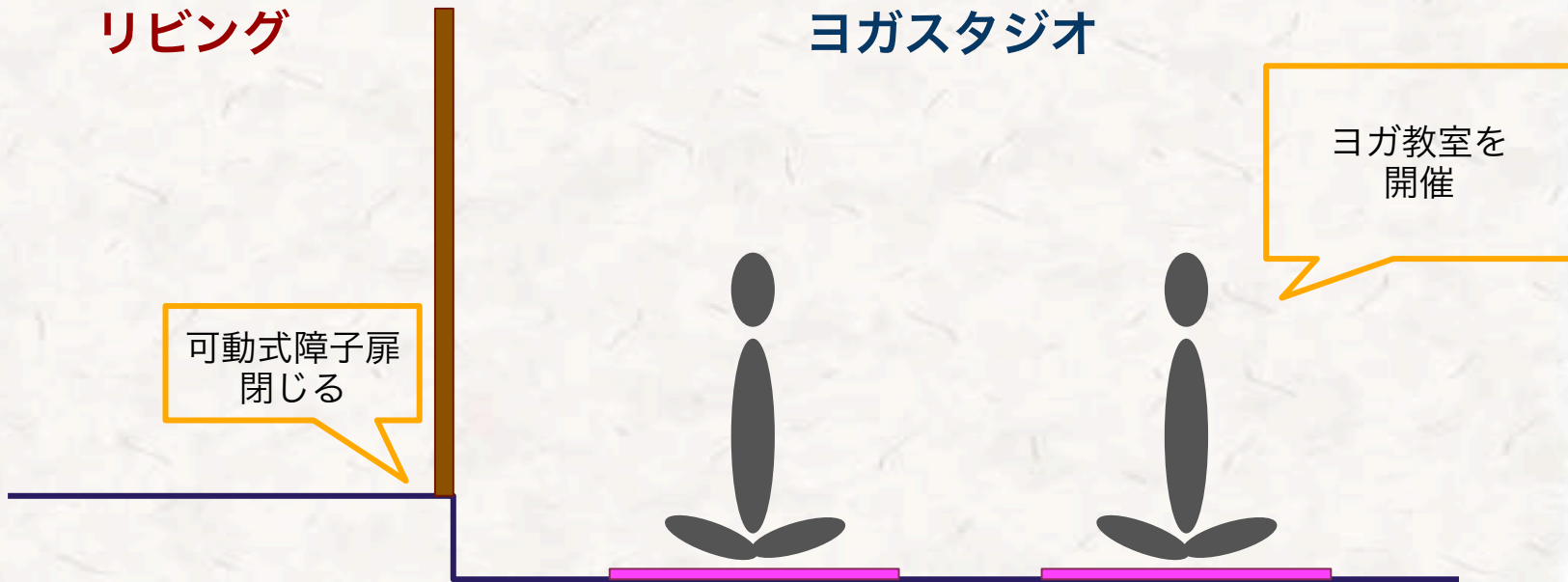
# 昼のスタジオの使い方①

リビング

ヨガスタジオ

可動式障子扉  
閉じる

ヨガ教室を  
開催





# カウンターバーとダイニングキッチン

来客用のカウンターバーと  
2人の時間を過ごすダイニングキッチン

# カウンターバーとダイニングキッチン



カウンターバーイメージ



ダイニングキッチンイメージ

ヨガレッスン後のランチタイムや  
ホームパーティーで活躍するカウンターバー。

忙しい朝でも作業が楽な  
アイランド型ダイニングキッチン。

窓の外を眺めながら食事を楽しむ。

プライベートスペースとコモンスペースを  
分ける役割も担う。

出典：「paypayモール」：  
<https://paypaymall.yahoo.co.jp/store/tansu/item/03160104/>  
「アイランド型ダイニングキッチン」  
<https://ameblo.jp/chloros46/entry-11527998992.html>

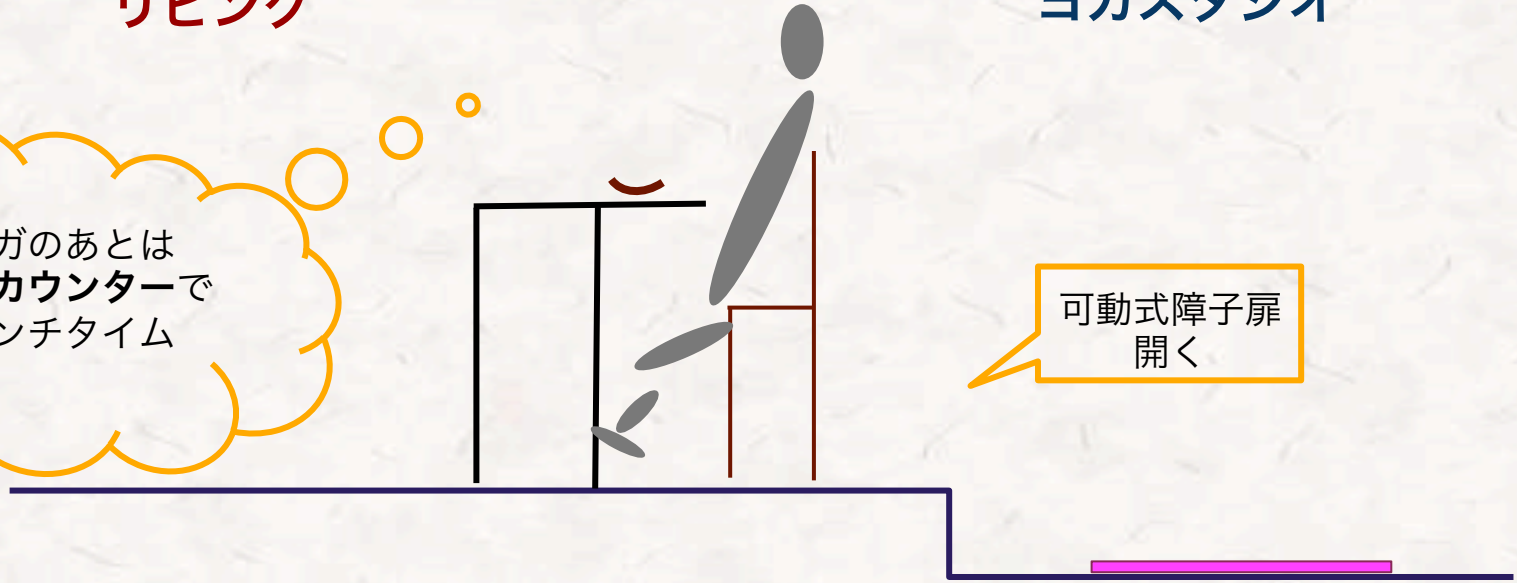
## 昼のスタジオの使い方②

リビング

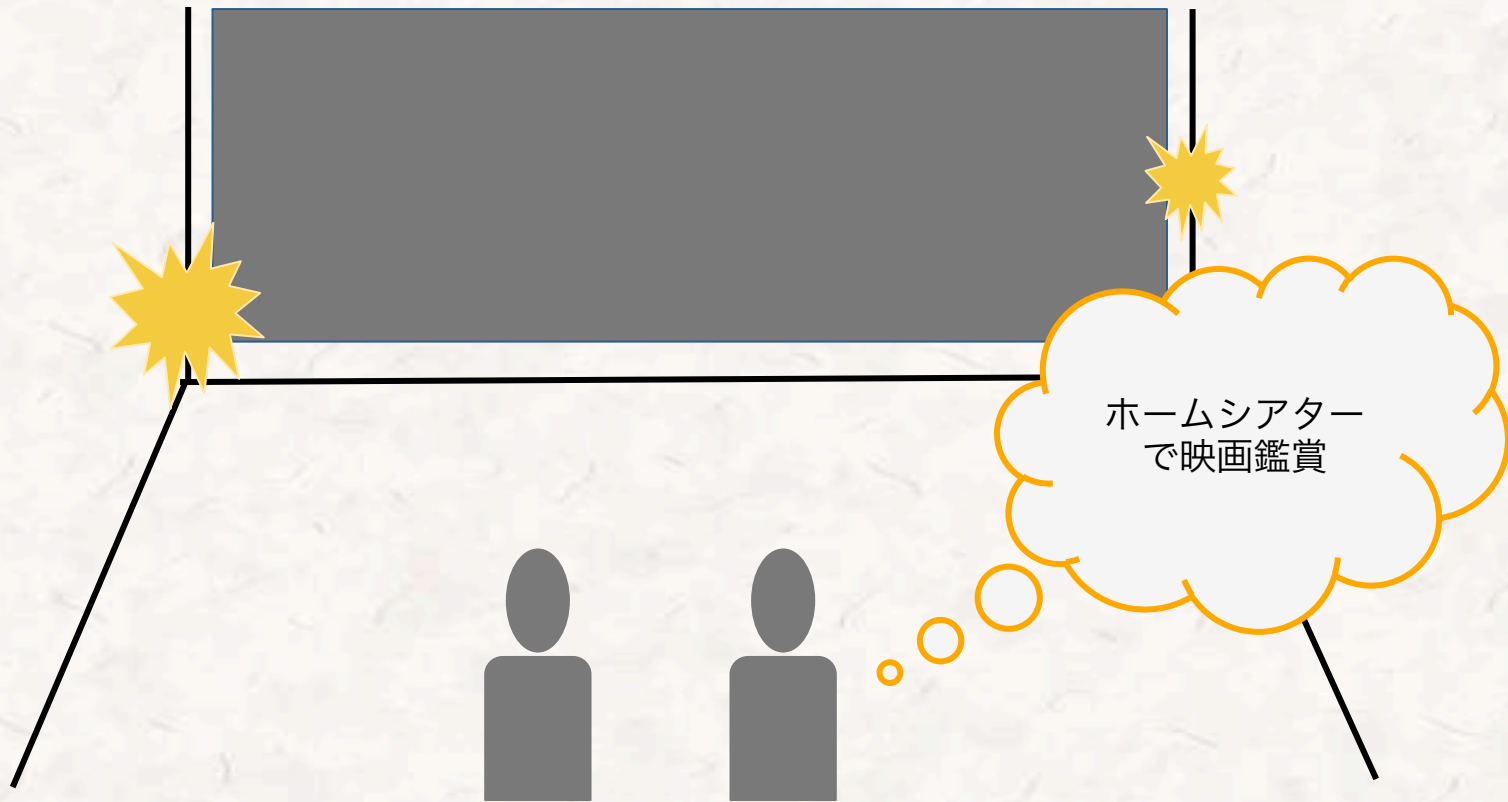
ヨガスタジオ

ヨガのあとは  
バーカウンターで  
ランチタイム

可動式障子扉  
開く



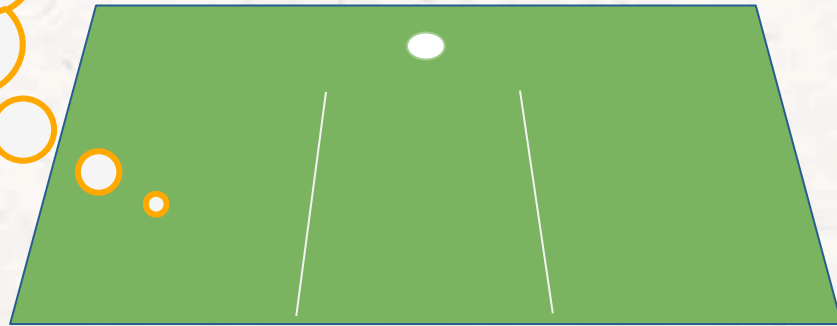
## 夜のスタジオの使い方①





## 夜のスタジオの使い方②

ゴルフゲームで  
ゴルフ練習



## お悩み解決

収納が少ないため  
思い出の品を捨てなくてはいけない。

一緒に住んでいるのに妻がいつ寝たのかわからない。

そんな経験はありませんか？

## 隠れた収納とこだわりの扉・窓

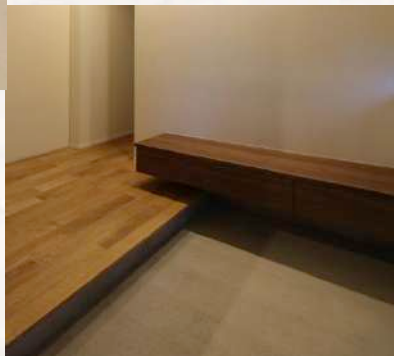
見せない収納で  
思い出の品も捨てることなく閉まっておくことが可能に...

こだわりの扉や窓で  
落ち着く空間とパートナーと共に過ごす感覚を提供します。

# ① 玄関



L字型玄関イメージ



収納付きベンチイメージ

三和土部分はL字型にすることで  
広さを確保した。

収納付きベンチでゆっくりと  
靴を脱ぎ履きできる。

来客者とは別に靴収納を設置し  
プライバシーを確保した。

## ② ヨガスタジオの鏡扉



鏡扉収納イメージ



収納式デスクイメージ

鏡を鏡扉にすることで収納スペースを確保する。

また、収納部分にパソコンデスクや椅子を収納し、奥さんの事務作業空間をつくる。

出典：「空間建築」<https://kkden.com/works/050/050b.html>  
「目からウロコ」：<https://au.lifestyle.yahoo.com>



### ③リビングとスタジオの和な扉



格子状扉イメージ

格子状の扉にすることで  
中の人の気配が感じられる。

障子のようなイメージで  
落ち着く空間をつくる。

出典：「空間建築」<https://kkden.com/works/050/050b.html>  
「目からウロコ」：<https://au.lifestyle.yahoo.com>

## ④ 壁掛けテレビの隠し収納



壁掛けテレビイメージ



壁面収納イメージ

テレビの両脇に  
ウォークイン式の収納を設置した。

夫婦のアルバムやDVD、防災グッズ、救急箱など様々なものを収納できる。

出典：「Hello interior」 <https://hellointerior.jp/note/post-5572/>  
「Daiwa house」 <http://www.daiwahouse.co.jp/jutaku/visit/index3.html>

## ⑤ 寝室のすりガラス



横長すりガラスイメージ

寝室とリビングをつなぐ窓。

相手の気配を感じながらも  
プライバシーを確保し、睡眠の邪魔とな  
らないように横長のすりガラスを設置し  
た。

ご視聴ありがとうございました。

私たちの提案する

**個と集を豊かにする暮らし**

体感してみませんか。